

OUTO
KUMPU

Outokumpu och vår miljö 2008

HANDLINGAR
SOM GER
RESULTAT



VÅRA UTMANINGAR

GENOM VÅR PAROLL "HANDLINGAR SOM GER RESULTAT"

visar vi att vårt mål är att fortsätta utveckla vårt ansvarsfulla företagande. Steg för steg ska vi oavbrutet förbättra oss. Under 2006 var temat för vår rapport "Lyssna till...våra intressegrupper". Vi ville visa att vi verkligen lyssnar på våra viktigaste intressegrupper. 2007 var rapportens tema "Från ord till handling", vilket innebär att man går vidare från att lyssna – till att handla. I årets rapport siktar vi ännu högre "Handlingar som ger resultat". Vi utsåg 2008 till temaår för ansvarsfullt företagande och satte upp mätbara mål i vår strävan efter konkreta resultat.

LYSSNA PÅ INTRESSEGRUPPER

En kontinuerlig, systematisk och öppen dialog är mycket viktig. Genom öppenhet kan vi utveckla och på ett korrekt sätt rapportera hur vi uppfyller kraven på ansvarsfullt företagande.

DEN GLOBALA FINANSIELLA NEDGÅNGEN

Krisen drabbade hela världen, vår bransch, våra kunder och oss.

KAMPEN MOT KLIMATFÖRÄNDRINGARNA

Att minska koldioxidutsläppen är en global utmaning. Vi vill göra vår insats genom effektiv energianvändning, genom att använda förnybar energi och genom att minska avfallet.

VÄLBEFINNANDE OCH SÄKERHET

Alla skador och arbetsrelaterade sjukdomar kan och måste förhindras.
Alla har rätt till en säker och bra arbetsmiljö.

VÅRA ÅTGÄRDER

Temaåret för ansvarsfullt företagande 2008

DIALOG MED INTRESSEGRUPPER

Vi arrangerade två dialoger om ansvarsfullt företagande: en via internet och en som består av en panel, för att ta reda på vad våra intressegrupper förväntar sig av oss.

SÄKERSTÄLLA UTHÅLLIG KONKURRENSKRAFT

Vi säkerställer vår konkurrenskraft genom att skjuta på investeringar, anpassa verksamheten till levererade volymer, sänka kostnaderna och fokusera på våra Excellence-program. Läs mer på sidorna 9–11.

TÄVLING OM 5 MILJONER EURO

En investering i ett miljömål som identifieras genom en koncernomfattande tävling är ett sätt att hitta innovativa förslag för att minska koldioxidutsläppen och bidra till att bekämpa klimatförändringen. Läs mer på sidan 13.

RAPPORTERINGSSYSTEM FÖR SÄKERHET OCH GRANSKNING

Effektiv rapportering i realtid avseende farliga situationer och incidenter är ett sätt att minska antalet skador. Ett annat sätt att minska skadorna är genom extern granskning. Läs mer på sidan 21.

VDS kommentar

VI VILL INTEGRERA VÅRT ANSVARSTAGANDE I HELA VERKSAMHETEN

För att betona betydelsen av miljöansvar och socialt ansvar inom Outokumpu, gjorde vi 2008 till vårt temaår för ansvarsfullt företagande. Avsikten var att förbättra medarbetarnas medvetenhet om – och attityd till – ansvarsfullt företagande och att gå från ord till handling. För att nå konkreta resultat satte vi upp mätbara mål för våra anläggningar och kontor: minskad energiförbrukning, mindre avfall och färre skador, samt en förbättring av våra medarbetares välbefinnande.

Inom alla dessa områden såg vi en tydlig förbättring under året. Vi lyckades dock inte nå de höga målen inom alla områden. Energiförbrukningen i våra anläggningar sänktes med 0,3 procent per bearbetat ton. Ett gott resultat eftersom produktionsvolymen hamnade på en lägre nivå än förväntat. En lägre produktionsvolym leder vanligen till högre energiförbrukning per ton. Avfall som går till deponi minskade med hela 40 procent per bearbetat ton. Detta tack vare de långsiktiga insatser som gjorts för att sälja biprodukter. Under 2009 kommer vi att minska denna siffra med ytterligare 10 procent. Vårt långsiktiga mål är att våra anläggningar inte ska producera något avfall som behöver deponeras. Skadorna minskade under året till nio stycken per en miljon arbetade timmar, vårt mål var åtta. Målet för 2009 är fem, en mycket god nivå sett till globala förhållanden. Vårt långsiktiga mål är att inga skador alls ska förekomma. Inga allvarliga skador inträffade 2008.

Jag är mycket nöjd med det stora engagemang som våra medarbetare

har visat för temaåret och dess mål. Även om inte alla våra anläggningar och kontor nådde målen, gjordes stora ansträngningar och vi såg några mycket positiva exempel. Eftersom vårt mål är att alla ska vara involverade, kommer detta arbete att fortsätta 2009.

Under hösten publicerade vi vår uppförandekod med detaljerade anvisningar för etiskt uppförande i affärsverksamheten. Vi kan bara förtjäna våra intressegruppers förtroende och respekt genom att uppträda ärligt, lojalt och med integritet i våra dagliga handlingar.

VÅRA INTRESSEGRUPPERS ORO TAS PÅ ALLVAR

Klimatförändringar, utsläpp av koldioxid och energiförbrukning är några av de ämnen som togs upp av våra intressegrupper i en webbdialog som genomfördes 2008. Vi tar dessa frågor på allvar och vi tar vårt ansvar. Andelen återvunnet material i våra produkter är högre än det globala genomsnittet för branschen. Vår ferrokromproduktion är världsledande i fråga om energieffektivitet och att hålla ned utsläppen av koldioxid. Eftersom klimatförändringen är en global utmaning måste alla länder och företag i hela världen bidra med sin insats.

Större delen av våra utsläpp under 2008 låg inom de godkända gränserna men några incidenter inträffade. Våra utsläpp av koldioxid sjönk med 6,5 procent, främst på grund av lägre produktionsvolym. Vi beslöt även att investera fem miljoner euro för att uppnå ett miljömål som bidrar till minskningen av utsläpp av koldioxid. En tävling anordnades för hela koncernen för att besluta om hur det

miljömålet ska utformas. Sju innovativa förslag valdes ut för att utvecklas vidare.

GLOBAL FINANSIELL NEDGÅNG

Den globala finansiella nedgången har naturligtvis påverkat både oss och våra intressegrupper. Vår rörelseförlust för 2008 uppgick till 63 miljoner. Vi uppnådde inte våra lönsamhetsmål. Även om Outokumpus finansiella ställning för att kunna hantera framtiden är stark, tvingas vi till anpassningar på grund av den dramatiska nedgången i efterfrågan på rostfritt stål. Vi sköt på de strategiska investeringar som vi tillkännagav 2007 och 2008, och vidtog kraftfulla åtgärder för att minska kostnaderna. Tyvärr gick det inte att undvika personalneddragningar. Sammantaget handlar det om tillfälliga permitteringar av 2 300 anställda och en permanent minskning med 700 tjänster som förhandlas fram med representanter för de anställda. I svåra situationer som denna prövas ett företags inställning till ansvarstagande.

Interna initiativ kommer att vara viktiga verktyg för att förbättra verksamheten och lönsamheten i dessa krävande tider. Förbättringsprogrammet Production Excellence, som lanserades för två år sedan, fokuserar på säkerhet och effektivitet i verksamheten. Det omfattar även eliminering av avfall och spill. Inom programmet arbetar man med hur våra leverantörer presterar både ekonomiskt och miljömässigt. Vi fokuserar på vår leverantörskedjas hållbarhet. Det är viktigt, inte minst eftersom vi siktar in oss på Kina och Indien, som är krävande marknader ur ett företagsansvarsperspektiv. Vårt mål är att våra leverantörer ska följa samma höga etiska standard i sina

VI MÅSTE SE RESULTAT

Att lyssna på våra viktigaste intressegrupper och vidta åtgärder för att genomföra deras idéer är viktigt, men vi måste också se resultat. Att gå från handling till resultat är temat för denna rapport om ansvarsfullt företagande.



respektive verksamheter som vi gör. En leverantörsenkät som täcker alla ansvarsområden genomfördes under 2008 och resultaten från den kommer att användas under 2009.

Den finska tullmyndigheten bedriver en utredning som inleddes 2007 och som berör våra rutiner för export till Ryssland. Mer information om utredningen väntas i februari 2009.

UTMÄRKELSER FÖR VÅRT HÅLLBARHETSARBETE OCH RAPPORTERING

Jag är mycket nöjd med att våra ansträngningar att förbättra våra insatser och vår rapportering avseende ansvarsfullt företagande under 2008 fick sitt erkännande. Vi behöll vår ställning i hållbarhetsindex som DJSI STOXX och DJSI World, Outokumpu utsågs till Finlands bästa rapportör inom ansvarsfullt företagande. Vår medverkan i FN:s Global Compact le-

darskapsinitiativ bekräftades i januari 2009. Dessutom ingick vi åter i den av Sustainable Asset Management AG (SAM) sammanställda Sustainability Yearbook 2009.

Vårt temaår för ansvarsfullt företagande är över, men vårt arbete fortsätter med hjälp av den värdefulla feedback vi har fått från våra intressegrupper. Vi har en tydlig vision: att bli nummer ett ifråga om ansvarsfullt företagande. En hel del arbete återstår och vi har många ut-

maningar framför oss. Vi försöker hela tiden förbättra oss steg för steg – i ett mycket krävande affärsklimat.

Juha Rantanen
VD
Esbo, 3 februari 2009

Outokumpu – ett företag som tar sitt ansvar

KONCERNENS NYCKELTAL

Miljoner euro	2008	2007	2006
Omsättning	5 474	6 913	6 154
Rörelseresultat	-63	589	824
Avkastning på sysselsatt kapital (%)	-1,6	13,9	20,7
Vinst per aktie (€)	-0,61	3,63	3,34
Utdelning per aktie (€)	0,50 ¹⁾	1,20	1,10
Miljöinvesteringar	18	12	8
Patentsökningar (antal)	3	3	3
FoU	20	18	17
FoU som andel av nettoomsättning (%)	0,4	0,3	0,3
Medarbetare (den 31 dec 2008)	8 471 ²⁾	8 108	8 159
Personalkostnader (löner)	381 ²⁾	355	361
Skuldsättningsgrad (%)	38,4	23,6	42,3
Inkomstskatt och kostnader för socialförsäkringar	115	281	323
Skadefrekvens (skador/miljon arbetade timmar)	9	11	17
Koldioxidutsläpp (miljon ton)	0,87	0,93	1,05

¹⁾ Styrelsens förslag till årsstämman

²⁾ Motsvarande heltid

OUTOKUMPU är den sjätte största aktören på den globala marknaden för rostfritt stål med verksamhet i ett trettiotal länder och ett globalt nätverk av servicecenter. Som ett bevis för våra insatser har vi blivit upptagna i flera hållbarhetsindex. Dessutom är vår produkt rostfritt stål en av de viktigaste byggstenarna för en hållbar framtid – det är underhållsfritt, mycket starkt, hållbart och kan återvinnas till 100 procent.

VÅRA HUVUDPRODUKTER OCH KUNDER

Våra viktigaste produkter är varm- och kallvalsad rostfri plåt och rostfria band som har många tillämpningar inom byggindustrin, bilindustrin och i tillverkning av utrustning som används inom processindustrin. Vi producerar också precisionsband, rör och rördelar. Bred och tjock, styckvis valsad, kvartoplåt används av kraftindustrin, för avsättning av havsvatten och för transport av kemikalier. Den används också i stor utsträckning inom processindustrin för tillverkning av tryckkärl, tankar, tjockväggiga rör, brokonstruktioner och processutrust-

ning. Våra rör används huvudsakligen inom oljeraffinering och inom massa- och pappersindustrin, medan de stänger vi tillverkar är så kallade långa produkter, som används i till exempel armeringsjärn. Alla våra produkter av rostfritt stål är återvinningsbara till 100 procent.

VIKTIGA PRODUKTIONS-ANLÄGGNINGAR

Våra största produktionsanläggningar finns i Torneå (ferrokromverk, stålverk och varm- och kallvalsverk) och Kemi (krommalmsgruva) i Finland; Avesta (stålverk, varm- och kallvalsverk), Nyby, Långshyttan (kallvalsverk vid båda

anläggningarna) och Degerfors (varmvalsverk) i Sverige, Sheffield (stålverk) i Storbritannien och New Castle (varmvalsverk) i USA. Långa produkter tillverkas i Sverige, USA och Storbritannien, medan svetsade rör och rördelar tillverkas i Finland, Sverige, Estland, Kanada och USA. För närvarande har vi 12 servicecenter runt om i världen.

ROSTFRITT STÅLS GODA EGENSKAPER

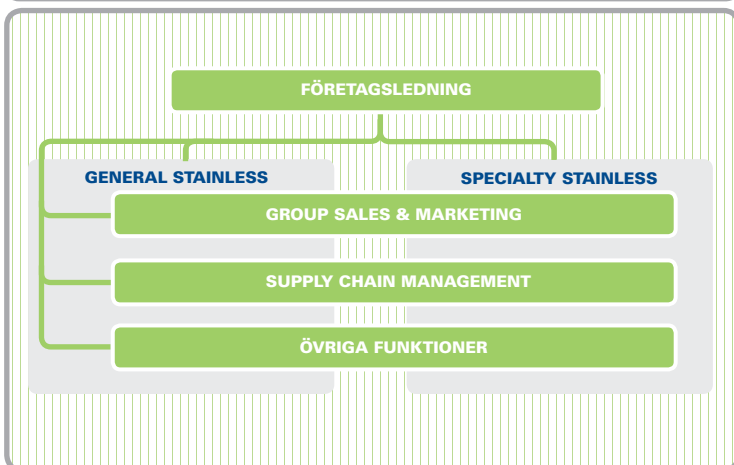
- Helt återvinningsbart
- Korrosionshårdigt
- Hög hållfasthet
- Hygieniskt
- Estetiskt
- Låga kostnader över livscykeln

OUTOKUMPU FINNS MED I MÅNGA INDEX

- DJSI-index: European index och World index
- SAM Sector Mover-titel i Sustainability Yearbook 2008
- Ingår i SAM:s Sustainability Yearbook 2009
- Vår poäng i Carbon Disclosure Project för 2008 var 61/100
- Vigeo Group:s ASPI Eurozone© index och Ethibel Sustainability Indexes: Ethibel Excellence Europe och Global



ORGANISATION



Temaårets mål för anläggningar och kontor:

>> Minska energiförbrukningen

>> Minska avfallet

>> Minska olyckorna med en tredjedel

>> Öka välbefinnandet på arbetsplatsen

FÖR ATT HÖJA MEDVETENHETEN om ansvarsfrågor inom koncernen utsågs 2008 till Outokumpus temaår för ansvarsfullt företagande. Vi satte upp konkreta, mätbara mål avseende miljömässigt och socialt ansvar. Mål kopplade till energiförbrukning och icke klassificerat avfall sattes upp för produktionsanläggningar och kontor. Vi rekommenderade även telekonferenser snarare än flyg, företagsbilar med låga utsläpp (under 200 g CO₂/km) och lanserade en investeringstävling för att minska utsläppen av koldioxid.

Det var svårt att mäta om medvetenheten om ansvarsfullt företagande har ökat som en följd av temaåret. En undersökning genomfördes i november. I denna intervjuades 30 av Outokumpus medarbetare i olika delar av koncernen. Det verkar som att vissa har visat stort engagemang i våra mål, medan andra är mer omedvetna om de insatser som görs.

New Castle och Richmond i USA har ökat återvinningen (se case på sidan 16). Koncerns försäljnings- och marknadsorganisation studerar hur de kan minska icke klassificerat avfall, energiförbrukning och utsläpp av koldioxid. Vårt spanska säljkontor avser att nå temaårets mål för kontor genom små, men viktiga, åtgärder – t.ex. dubbelsidiga utskrifter.

Förhoppningsvis kommer dessa goda exempel att inspirera dem som ännu inte har kommit till skott. Även om temaåret nu är slut, kommer vi att fortsätta våra ansträngningar i kampen mot klimatförändringarna.

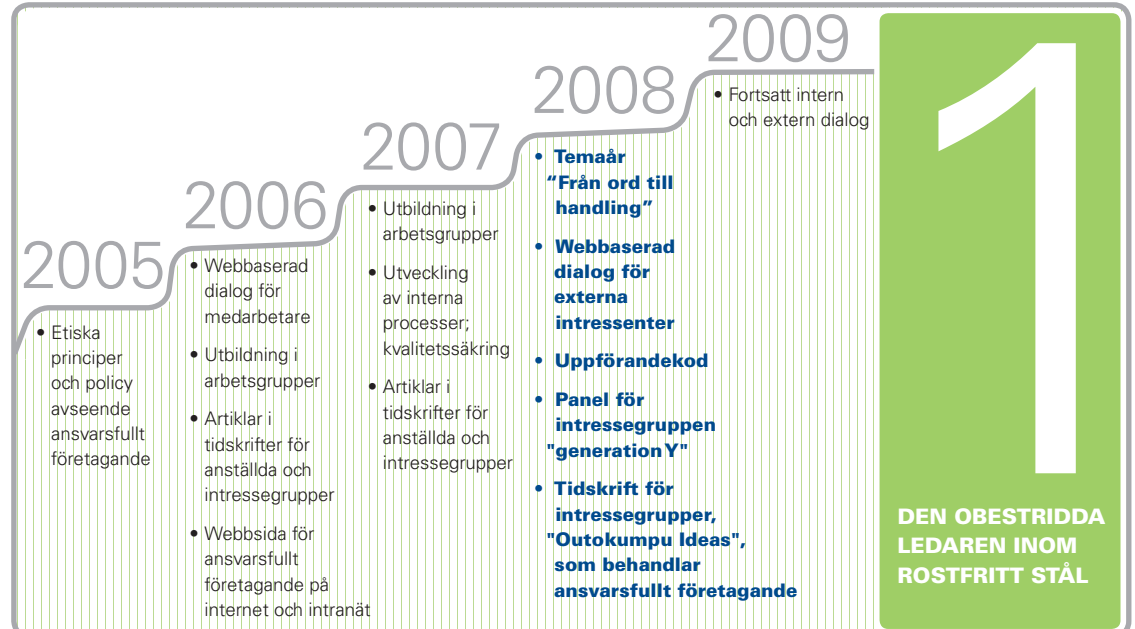
Vi vill bli den obestridda ledaren inom ansvarstagande

VÅR SYN PÅ ANSVARSFULLT FÖRETAGANDE

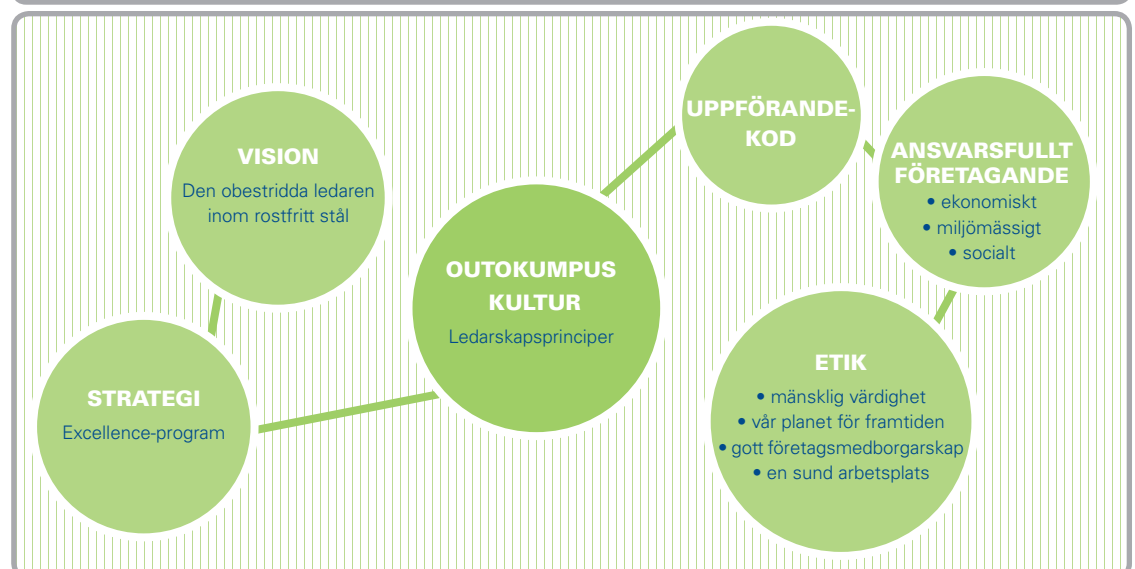
är att det omfattar både miljömässiga, ekonomiska och sociala frågor, och hur de påverkar våra viktigaste intressegrupper. Dessa tre ansvarsområden ska vara i balans. För att understryka vikten av att vi agerar på ett ansvarsfullt sätt, och för att öka våra medarbetares medvetenhet om detta, utsåg vi 2008 till ett temaår för ansvarsfullt företagande. Vi satte upp konkreta mätbara mål för företagets miljömässiga och sociala ansvar. För vår lönsamhet och vår konkurrensförmåga, men även för våra medarbetares välbefinnande, är miljö-, hälso- och säkerhetsfrågor alltid av största betydelse. Hos Outokumpu finns inget utrymme för kompromisser i dessa frågor och det finns alltid möjlighet till förbättringar. Inom koncernen har säkerheten alltid högsta prioritet, även när vi producerar lägre volymer. Vi är särskilt uppmärksamma på våra medarbetares och våra leverantörers välbefinnande, och på våra kunders önskemål. Eftersom vi är ett börsnoterat företag, strävar vi alltid efter att generera vinst till våra aktieägare.

I dagens globala finansiella nedgång, som även påverkar Outokumpu, är det ännu viktigare att vi agerar ansvarsfullt och försöker balansera de tre aspekterna av ansvarsfullt företagande. Den mycket kraftiga nedgången i efterfrågan på produkter av rostfritt stål har tvingat oss att vidta kraftfulla åtgärder som påverkar både oss själva och våra intressegrupper.

ANSVARSFULLT FÖRETAGANDE SOM EN DEL AV VÅR VERKSAMHET



ANSVARSTAGANDE EN DEL AV HELHETEN



Ansvar och administrativa system

ATT UPPFYLLA PRINCIPERNA FÖR ANSVAR

Outokumpus styrelse har gett vår VD i uppdrag att utforma och genomföra de åtgärder som krävs för att se till att vi på ett systematiskt sätt uppfyller vår policy för företagsansvar och våra etiska principer. Minst en gång om året utvärderar styrelsen Outokumpus ansvarstagande som företag med utgångspunkt i VD:s rapport. Företagets ledning och medarbetare förväntas följa principerna för ansvarsfullt företagande.

Via en anonym hjälplinje kan man rapportera sådant som strider mot våra principer för ansvarsfullt företa-

gande till vår internrevision. Hjälplinjen är tillgänglig via vårt intranät och via internet. Vi tog emot en anmälan avseende våra ledarskapsprinciper under 2008.

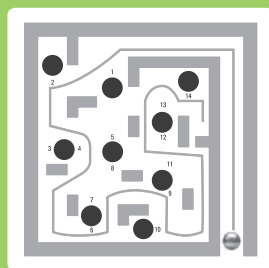
Den finska tullmyndigheten inledde en utredning kring Outokumpus exportrutiner till Ryssland i början av 2007. Koncernens egna undersökningar visade att våra medarbetare eller företaget inte hade gjort något olagligt eller kunde misstänkas för några förseelser. Tullmyndighetens utredning har bedrivits under 2007 och 2008. En delrapport väntas i februari 2009.

HUVUDMÅLEN FÖR ANSVARSFULLT FÖRETAGANDE

De tre huvudmålen för ansvarsfullt företagande

- 1) Företagets ansvar ska vara en integrerad del av all vår verksamhet och vår beslutsprocess, från inköp av material till produktion och försäljning. Frågor som berör ekonomi, miljö och socialt ansvarstagande ska vara i balans. Grundvalen för vår verksamhet är att följa lagstiftningen. Genom att kontinuerligt förbättra vårt ansvarsfulla företagande når vi bättre resultat.
- 2) Våra affärspartners, leverantörer och entreprenörer ska lära sig våra principer och tillämpa samma höga standard i den egna verksamheten.
- 3) För att öka öppenheten strävar vi efter att etablera en kontinuerlig, systematisk och öppen dialog om företagets ansvar med våra viktigaste intressegrupper. Dessa består av aktieägare, medarbetare, kunder, leverantörer och frivilligorganisationer. Detta samarbete hjälper oss att bättre uppfylla kraven på ansvarsfullt företagande, och att fortlöpande lämna information om hur vi gör detta.

Bygga förtroende och respekt – uppförandekod



OUTOKUMPU UPPFÖRANDEKOD

publicerades i augusti 2008 som en del av vårt temaår för ansvarsfullt företagande. Koden ger anvisningar för hur affärer ska hanteras för att stödja vår policy i fråga om etiska principer och ansvarsfullt företagande. Initiativet till koden kom från våra egna medarbetare som ville ha mer konkreta och detaljerade anvisningar om hur de skulle

uppträda i vissa situationer. Koden finns i pocketformat och distribuerades till alla medarbetare på deras respektive språk. Outokumpus uppförandekod finns på 21 språk.

Principen bakom vår kod är att bygga upp förtroende och respekt. Vi vill att alla våra intressenter ska respektera och lita på oss.

Ungefär 100 toppchefer bekräftade sitt personliga engagemang för koden genom att svara "Jag håller med" i samband med texten "Jag har erhållit en egen kopia av Outokumpus uppförandekod och lovar att följa koden." Alla medarbetare får underteckna en blankett i medarbetarsamtalet sedan de läst koden.

Dialog med våra intressegrupper

Fem viktiga frågor som lyftes fram i webbdialogen

Outokumpu vill ha en öppen dialog med våra intressegrupper för att veta vilka förväntningar de har på oss.

WEBBASERAD DIALOG OM ANSVARSTAGANDE

För att ge våra intressegrupper möjlighet att lämna sina synpunkter arrangerade vi under februari och mars 2008 vår första öppna webbdialog kring ansvarsfullt företagande. Vi fick svar av 141 personer som representerade ett antal olika intressegrupper. I online-dialogen bad vi deltagarna identifiera de framtida områden inom ansvarsfullt företagande som oroar dem mest. Främst var detta klimatförändringarna, betydelsen av forskning och utveckling för att hitta nya innovativa lösningar för att minska utsläpp, samt hälsoaspekter med rostfritt stål.

>> Den miljöeffekt som rostfritt stål har

>> Hög energiförbrukning påskyndar klimatförändringen

>> FoU är viktigt för att få fram nya innovativa lösningar

>> Klimatförändring och utsläpp av koldioxid

>> Hälsoaspekter i samband med rostfritt stål

FÖR ATT ÖKA ÖPPENHETEN strävar vi efter att etablera en öppen och kontinuerlig dialog med våra viktigaste intressegrupper om frågor som berör ansvarsfullt företagande. Vi anser att det är viktigt att vi är medvetna om de förväntningar som finns på oss.

Parallellt med arbetet att dela med oss av information, använder vi följande forum för att möta våra intressegrupper ansikte mot ansikte: diskussioner, seminarier, arbetsgrupper, paneler, turnéer, mässor, utställningar, besök och öppet hus-dagar. Vi inriktar oss särskilt på analytiker, placerare, medarbetare, kunder, varuleverantörer och serviceleverantörer. Andra viktiga intressegrupper är frivilligorganisationer, det lokala samhället, myndigheter samt bransch- och näringslivsföreningar. Deras engagemang och det förtroende de visar oss utgör grunden för framgång i vår verksamhet.

Outokumpus temaår 2008 fokuserade på ansvarsfullt företagande. Året inleddes med en webbaserad dialog

för våra externa intressegrupper. Där tog de upp angelägna områden för framtiden, såsom klimatförändringar, energifrågan, FoU mm. Deltagarna bjöds in att delta i Outokumpus CR-nätverk och cirka 30 personer tackade ja. En sammanhållen dialog med våra placerare och analytiker fortsatte det arbete som inletts under tidigare år. 2008 års utgåva av Outokumpu Ideas (tidigare Outokumpu Factor), vår tidning för intressegrupper, handlade om hanteringen av leverantörskedjan, vattenhantering och mångfald som viktiga frågor för att bli framgångsrik.

Ekonomiskt ansvar

OUTOKUMPUS vision är att vara den obestridda ledaren inom rostfritt stål – med början i Europa och sedan globalt. Vi strävar efter att utveckla och upprätthålla en konkurrenskraftig och lönsam verksamhet som baseras på etiska affärsprinciper. Bland våra kunder finns företag inom process- och byggnadsindustrin, transportsektorn, livsmedels- och elektronikindustrin och tillverkare av hushålls- och tillverkningsmaskiner i hela världen.

Outokumpu är ett börsnoterat företag som regleras av den finska aktiebolagslagen. Vi strävar efter att generera vinst till våra aktieägare. Vårt övergripande finansiella mål är att generera ett så stort hållbart mervärde som möjligt. Det innebär att vi, när vi riktar in oss på långsiktiga vinster, även tar hänsyn till de miljömässiga och sociala följderna av våra beslut. Vi uppnår detta genom att utveckla och bevara en konkurrenskraftig och lönsam verksamhet som baseras på etiska affärsprinciper. Våra etiska principer, våra ledarskapsprinciper, vår policy avseende ansvarsfullt företagande och vår uppförandekod hjälper oss även i ekonomiska frågor.

Outokumpu följer principerna för god bolagsstyrning och öppen finansiell rapportering. Vi följer de regler och bestämmelser som finns för börsnoterade företag, internationell redovisningsstandard, gällande konkurrensolitik och insiderregler, samt koncernens utdelningspolicy.

Koncernens finansiella mål och resultat finns i Outokumpus årsredovisning och redovisning. Detta avsnitt av "Outokumpu och vår miljö 2008" är inriktat på den ekonomiska effekt som koncernen har på sina intressegrupper.

DEN GLOBALA EKONOMISKA NEDGÅNGEN

Den pågående globala finansiella krisen har påverkat vår bransch, våra kunder och oss. Även om Outokumpu har ett mycket bra utgångsläge för att hantera krisen, var dess effekter oundvikliga. Vårt agerande har ekonomiska följder för våra viktigaste intressegrupper.

Under det första halvåret 2008 fortsatte återhämtningen av efterfrågan på

Den globala ekonomiska nedgången påverkade Outokumpu och våra intressegrupper.

rostfritt stål, som inleddes under det andra halvåret 2007. I juli försvagades marknaden allt snabbare som en följd av den globala finansiella nedgången och låg investeringsverksamhet. Leveranserna av Outokumpus rostfria stål var i stort sett oförändrade jämfört med 2007 och uppgick till sammanlagt 1,423 miljoner ton under 2008. Samtidigt backade den globala marknaden för rostfritt stål med 6 procent. Vår rörelsevinst var betydligt lägre än 2007 med en förlust på 63 miljoner euro. Vi nådde inte upp till vårt mål på 13 procents kapitalavkastning. Den var negativ med -1,6 procent. Priset för råvaror sjönk avsevärt, vilket frigjorde kapital från rörelsekapitalet. Skuldsättningsgraden uppgick till 38,4 procent, vilket var betydligt lägre än företagets mål om maximalt 75 procent.

Mot slutet av 2008 tvingades vi vidta åtgärder för att förbereda oss för en längre period med svag efterfrågan på rostfritt stål.

För närvarande prioriterar vi en förbättring av den kortfristiga lönsamheten och att maximera kassaflödet. När marknaden är instabil, säkerställer en stark balansräkning att vi kan vara finansiellt flexibla. Ett starkt kassaflöde säkerställer också att vi kan fortsätta affärerna med våra leverantörer och skapa mervärde för våra intressegrupper.

HANTERING AV DEN FINANSIELLA KRISEN

Trots otillfredsställande lönsamhetsnivå, har vi ett starkt kassaflöde. Det huvudsakliga skälet för detta är att koncernens utgifter för råvaror sjönk när priserna föll. För att vara säkra på att vi kan upprätthålla en tillfredsställande likviditet, har vi förlängt våra återbetalningar av lån med flera år. Mot slutet av år 2008 hade vi, förutom våra kassareserver, ytterligare 1 010 miljoner euro i form av tidigare förhandlade lån och bindande åtaganden om lån från våra långivare. Dessa åtgärder hjälper oss att säkerställa att vi kan hantera den finansiella krisen relativt oskadda, och att vi kan fortsätta att skapa värde för samtliga våra intressegrupper.

OFÖRÄNDRAD STRATEGI

2007 lanserades en ny strategisk fas som syftade till att skapa en stabilare och mer lönsam affärsmodell. För att uppnå detta tillkännagav Outokumpu ett antal investeringar i slutet av 2007 och i början av 2008. Efter hand som den finansiella nedgången förvärrades under hösten 2008, påverkades den globala investeringsaktiviteten och som en följd även efterfrågan på rostfritt stål. I december 2008 tillkännagav koncernen att nästan alla delar av företagets investeringsprogram – med investeringar om sammanlagt 1,5 miljarder euro – skulle senarelägg-

FÖRDELNING AV MERVÄRDE TILL OUTOKUMPUS INTRESSEGRUPPER

HUR MERVÄRDET SKAPAS

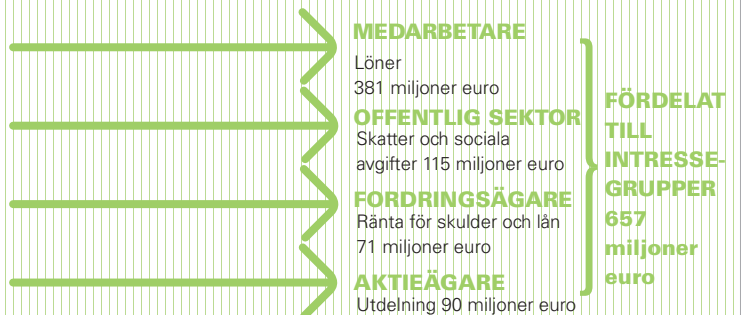
+ KUNDER
Omsättning 5 474 miljoner euro

- LEVERANTÖRER
Kostnader för varor och tjänster
4 811 miljoner euro¹⁾

**= 663 miljoner euro
MERVÄRDE**



FÖRDELNING AV MERVÄRDE



KVAR I VERKSAMHETEN = 6 miljoner euro

Motsvarande uppgifter för de tre föregående åren finns på www.outokumpu.com

¹⁾ Inkluderar andra rörelseintäkter och kostnader.

LÖNER PER LAND

Miljoner euro	2008	2007	2006
Finland	135	125	125
Sverige	138	124	125
Storbritannien	40	39	44
Övriga Europa	45	39	41
Övriga länder	22	29	26
Totalt	381	355	361

SKATTER OCH SOCIALA AVGIFTER PER LAND

Miljoner euro	2008	2007	2006
Finland	37	86	136
Sverige	45	127	126
Övriga Europa	22	34	60
Övriga länder	12	34	1
Totalt	115	281	323

gas minst 12 månader. Vår strategi är dock oförändrad. Vi avser fortfarande att balansera vår produktmix, växa ut- anför Europa, öka andelen försäljning till slutanvändare och projektförsäljning och stabilisera den volym som köps av viktiga distributörer.

Tyvärr leder de försenade invester- ingtona skulle göras. Trots våra ursprungliga planer kunde vi till exempel inte erbjuda de medarbetare som förlorade jobbet när anläggningen i Fagersta lades ner nya arbeten på vår anläggning i Avesta. De nya befattningar som vi ursprungligen hade räknat med skapas inte nu.

Våra Excellence-program för produktion och hantering av leveran- törskedjan kommer att vara viktiga verktyg i vårt arbete med att förbättra

vår verksamhet och lönsamhet i den krävande marknadsmiljö som konkern står inför 2009. I mars 2007 lanserade vi ett program för att utveckla gemensamma sätt att hantera inköpen i hela koncernen. Syftet är att minska de totala kostnaderna och riskerna kring upphandlingsprocesserna (till exempel ineffektiv användning av material, mänskliga misstag och fragmentering av inköpsvolym). De första konkreta resultaten av inköps-

programmet kommer att synas under 2009. Ekonomiska fördelar på totalt 86 miljoner euro uppnåddes i våra Excellence-program under 2008.

EFFEKTER AV KLIMATFÖRÄNDRINGARNA
Outokumpu tar klimatförändringarna på allvar. De innebär både finansiella risker och möjligheter för Outokumpu. De största utsläppen av växthusgaser från Outokumpus

EFFEKTER AV KLIMATFÖRÄNDRINGARNA

Outokumpu tar klimatförändringarna på allvar. De innebär både finansiella risker och möjligheter för Outokumpu. De största utsläppen av växthusgaser från Outokumpus

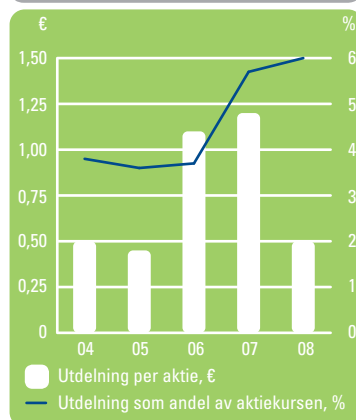
verksamhet är direkta utsläpp av koldioxid från användningen av fossila bränslen, samt processrelaterade utsläpp från vår ståltillverkning.

Tillsynsrisiker

Den största tillsynsrisiken för koncernen utgörs av EU:s system för handel med utsläppsrätter Emissions Trading Scheme (ETS). ETS skapar ett finansiellt incitament för företag att begränsa sina utsläpp av koldioxid, eftersom de kan sälja "utsläppsrätter" som de inte har använt. Om företag behöver fler utsläppsrätter än de har tilldelats, måste dessa köpas. Varje utsläppsrätt motsvarar ett ton koldioxid. Våra anläggningar i Finland, Sverige och Storbritannien ingår i programmet. Under innevarande handelsperiod (2008–2012), kommer vi att få gratis utsläppsrätter. Efterhand kommer handeln med utsläppsrätter huvudsakligen att ske via marknadsbaserade auktioner med utsläppsrätter.

EU avser att fortsätta med ETS även om systemet inte är globalt. Det innebär att företag som verkar i länder som inte omfattas av handeln med utsläppsrätter inte behöver betala för sina utsläpp. Branschen motsätter sig handeln med utsläppsrätter så länge systemet inte är globalt. För att förhindra att företag inom EU flyttar till andra länder och orsakar ett så kallat "koldioxidläckage", nådde EU i slutet av 2008 en överenskommelse om att branscher som var utsatta för omfattande koldioxidläckage även i fortsättningen skulle erhålla gratis utsläppsrätter. Mängden utsläppsrätter som tilldelas skulle räknas fram ur ett sektorbaserat jämförelseindex. Våra anläggningar kan komma att kvalificera sig för koldioxidläckage. Kommissionen förväntas fatta ett av-

UTDELNING OCH UTDELNING SOM ANDEL AV AKTIEKURSEN



görande beslut i slutet av 2009.

Om vi inte använder alla våra utsläppsrätter kan de säljas. 2008 hade vi cirka 470 000 fler utsläppsrätter än vi behövde. Överskottet berodde främst på den låga kapacitetsutnyttjandegraden för ångpannan i Torneå, maximal användning av återvunnet stål som råvara, förbättrad tillverknings effektivitet och lägre produktionsvolym än beräknat. En direkt finansiell effekt uppkommer även från avtal avseende byte av EUA- mot CER-kontrakt. Detta innebär att vi säljer de dyrare EU-utsläppsrätterna (EUA) i utbyte mot billigare enheter av Certified Emission Reduction (CER), en sorts kredit baserad på Kyotoavtalet.

För att optimera kostnaden för att uppfylla ETS, har Outokumpu investerat i Testing Ground Facility (TGF), en nordisk koldioxidfond som hanteras av Nordiska Miljöfinansieringsbolaget. Företag kan investera i koldioxidfonden, som köper utsläppsrätter för sina investerare från projekt som gynnar miljön. Vi kommer att få dessa utsläppsrätter under 2009. ETS påverkar även elpriserna och det utgör

KOSTNADER FÖR VAROR OCH TJÄNSTER

Miljoner euro	2008	2007	2006
Råvaror och handelsvaror	3 602	4 556	3 466
Bränsle och förbrukningsmaterial	364	325	325
Energikostnader	221	189	239
Frakt	192	187	227
Underhåll	113	106	111
Kostnader för legobearbetning	38	48	44
Hyror och leasingavtal	26	24	26
Övriga kostnader	271	229	199
Totalt	4 826	5 662	4 637

en risk för Outokumpu eftersom vår verksamhet är mycket energiintensiv. Under 2008 fortsatte den nordiska elmarknaden att vara mycket instabil på grund av att bränslepriserna och priserna för utsläppsrätter fluktuerade och på grund av den globala finansiella nedgången.

På den nordiska marknaden sätts priset för elektricitet av kondenskraft. Kraftbolagen överför kostnaden för sina utsläppsrätter till marknadspriset. För produktion utan koldioxid behöver kraftbolagen inte köpa några utsläppsrätter, men enligt den aktuella prismekanism som råder på marknaden får de ändå den extra vinst som beror på priset för utsläppsrätter. För elkonsumenter betyder det att de betalar mer än elproducenterna har betalat för de faktiska utsläpp de orsakat.

För att minska de risker som kan bli en följd av ETS, har Outokumpu en kommitté för utsläppshantering, med representanter från olika funktioner. Kommittén har ansvaret för att ge stöd vid utformningen av en strategi för utsläppshantering och att samordna genomförandet av den.

Fysiska risker

Fysiska risker kan till exempel vara skador eller produktionsbortfall som orsakas av översvämningar, stormar eller torka. I dagens produktionsverksamhet har Outokumpu ett rörverk i Florida i USA – ett område som i en rapport från 2007 av det tyska rådet för global förändring "World in Transition: Climate Change as a Security Risk" sågs som ett problemområde med ett ökande antal kraftiga orkaner. Detta område har dock alltid varit utsatt för orkaner, och åtgärder som krävs för att minska riskerna är redan vidtagna.

Möjligheter

Även om klimatförändringar innebär stora utmaningar för oss, öppnar de även nya affärsmöjligheter. Rostfritt stål nämns ofta som byggnadsmaterial i projekt som syftar till att förbättra effektiviteten inom transport, byggnation, tillverkning och energialstring med låga koldioxidutsläpp.



Läs mer om klimatförändringar på sidan 13.

Miljöansvar

ROSTFRITT STÅL är till 100 procent återvinningsbart, korrosionshärdigt och hygieniskt. Den miljömässiga påverkan av att använda materialet är nästan obefintlig. Produktionen – tillverkning och omarbetning – av rostfritt stål påverkar dock miljön. Inom Outokumpu gör vi allt vi kan för att minimera den miljömässiga påverkan av vår verksamhet så långt det är ekonomiskt och tekniskt genomförbart.

VÅR PÅVERKAN

De viktigaste miljöaspekterna vid tillverkning av rostfritt stål är partikelutsläpp i luften, markföroreningar orsakade av metallutfällningar, kylvattenintag, utsläpp i vatten och mark. Även höga nivåer av direkt och indirekt energiförbrukning under produktionen är en viktig faktor som bidrar till den globala uppvärmningen. I synnerhet kräver användningen av primära råmaterial bestående av naturligt råmalm mycket energi. Under produktionsprocessen skapas dessutom stora mängder deponiavfall.

ADMINISTRATIVA SYSTEM OCH POLICYER STYR

I enlighet med våra etiska principer, vår policy för företagsansvar och vår miljöpolicy, strävar Outokumpu efter att minimera den inverkan som verksamheten har på miljön så långt det är ekonomiskt och tekniskt möjligt.

Lokala riktlinjer och miljövärdssystem som överensstämmer med standarden ISO 14001 ger mer detaljerade modeller för de åtgärder vi vidtar. Miljöfrågor är en viktig del i de administrativa system som används i Outokumpus anläggningar och enheter, och dessa system övervakas genom både interna och externa revisioner. Berörda myndigheter får regelbundna rapporter om vår verksamhet i alla de länder där vi är verksamma. Verksamheten styrs på koncernnivå och metoder för bästa praxis tillämpas i hela vårt miljö nätverk, vars arbetsgrupper och miljökommitté sammanträder en gång per kvartal.

VÅRA MÅL

Förutom de vanliga målen för miljöutveckling för 2008, satte vi upp specifika mål för temaåret för ansvarsfullt

VIKTIGA MILJÖHÄNDELSER 2008

- Alla ämnen som producerades registrerades i enlighet med REACH-direktivet
- Glasklocka för koloxid togs i bruk i Torneå
- Tornion Voima kombibränsleanläggning togs i bruk
- Fas två av eco-effektivitetsprojektet ENO startades i Avesta
- Topmodern tvättare i sex steg invigdes i New Castle
- Koncerntäckande projekt för rapporterings- och analysverktyg startades

företagande. Det är konkreta och mätbara mål för våra anläggningar och kontor. Vår målsättning var att ägna särskild uppmärksamhet åt vissa miljömässiga och sociala områden under 2008. Det handlar till exempel om miljöfrågor där vi vill bidra till att minska de globala koldioxidutsläppen och minska vår energiförbrukning och vårt spill.

ÅTERVUNNET INNEHÅLL I VÅRT STÅL HAR ÖKAT TILL 90 PROCENT

Det viktigaste råmaterial som vi använder vid tillverkning av rostfritt stål är återvunnet rostfritt stål och återvunnet kolstål. Idag uppgår det återvunna innehållet i vårt stål till cirka 90 procent, vilket är avsevärt högre än det globala genomsnittet för branschen, som är 60 procent enligt International Stainless Steel Forum (ISSF). Förutom det återvunna stålet krävs legeringsmaterial. Det finns till exempel ferrolegeringar som innehåller järn och andra metaller som nickel, krom och molybden.

ENERGIEFFektivITET PRIORITERAS

Stålbranschen är energiintensiv och Outokumpus stålproduktion och valsningsprocesser är inget undantag. Vi är dock medvetna om beho-

vet av effektiv energianvändning. Vi har lagt ned mycket arbete på att nå en rekordstor minskning av energiförbrukningen. Våra processer anses vara "Bästa tillgängliga teknik" (BAT) som det definieras av EU:s direktiv om samordnade åtgärder för att förebygga och begränsa föroreningar.

I Outokumpus anläggningar används ett antal olika bränslen för att täcka verksamhetens behov, däribland direkta energikällor som kol, naturgas, propan, brännolja och elektricitet. Koncernens förbrukning uppgick till 17,4 miljarder gigajoule (GJ) direkt energianvändning 2008. Vår elförbrukning uppgick till 9,9 miljarder GJ (cirka 2,8 miljarder megawattimmar). Enligt Greenpeace, förbrukar ett genomsnittligt hushåll i europeiska OECD-länder årligen 4 667 kilowattimmar (kWh) elektricitet. Det innebär att Outokumpus energiförbrukning motsvarar cirka 591 000 europeiska hushåll.

Trots att vi är verksamma i en energiintensiv bransch, är vår verksamhet energieffektiv. Exempelvis klassificeras vår ferrokromproduktion i Torneå som en bästa tillgängliga teknik. Energiförbrukningen är mycket nära det teoretiska minimiläget och en tredjedel lägre än i traditionella processer. Processvärmen återvinns och används för uppvärmning av våra

byggnader vid anläggningen och även i vissa samhällen i närheten.

Vi hoppas dock kunna utveckla våra egna hållbara och miljövänliga kraftlösningar. Vi har engagerat oss i att använda koldioxidfria energianläggningar som drivs av kärnkraft, vatten och vind. Outokumpu är till exempel aktieägare i Fennovoima, som planerar att bygga ett nytt kärnkraftverk om 1 500–2 500 megawatt i Finland till 2020. Outokumpu avser att få en andel om 150 megawatt koldioxidfri energi per år därifrån. Dessutom leasar Outokumpu fram till 2020 en andel i ett norskt företag som sysslar med vattenkraft. Vi är minoritetsägare i ett företag som planerar att bygga en vindkraftpark i närheten av vår anläggning i Torneå.

Outokumpu har en långsiktig inställning till energieffektivitet och vill kontinuerligt nå förbättringar. Nivåer för energieffektivitet används i systemen för miljöadministration i de flesta av koncernens anläggningar. I slutet av 2008 togs långsiktiga planer för energieffektivitet fram vid Outokumpus större produktionsanläggningar. Liknande planer för våra återstående produktionsanläggningar togs fram i januari 2009. Generellt sett finns den största potentialen för energibesparingar i återvinning av värme, förbättrad processintegration och bättre effektivitet i materialanvändningen.

KLIMATFÖRÄNDRINGAR

Energiförbrukningen är en av de viktigaste faktorerna bakom den globala uppvärmningen. Våra totala utsläpp av koldioxid uppgick till 871 000 ton under 2008. Det bästa sättet för oss att hjälpa till att bekämpa orsakerna till klimatförändringarna är att vara uppmärksamma på hur vi använ-

der material och energi, att minska koksförbrukningen i vår anläggning för ferrokromproduktion och att satsa på förnybar energi när vi köper elektricitet.

Outokumpu har under många år undertecknat nationella avtal om frivilliga energibesparingar i Finland, Sverige och Storbritannien.

UTSLÄPP, AVLOPP OCH AVFALL

Spill och bristande regelefterlevnad

Alla större produktionsanläggningar inom koncernen har ett system för miljöhantering (EMS) eller riskbaserade system. 22 av dessa 26 system är certifierade enligt ISO 14001, vilket är en internationellt accepterad standard för miljöledningssystem. Genom att arbeta på detta vis undviker vi mycket spill och olyckor som kan vara skadliga för människor och miljö.

Även om visst spill och viss bristande regelefterlevnad inträffade 2008, så var de utsläpp som inträffade normala och bröt inte mot våra miljötillstånd.

I Torneå ledde två fel på ferrokromverkets påsfilter till partikelutsläpp som översteg de årliga tillåtna nivåerna för partikelutsläpp (20 ton) med 12,8 ton.

I stålverket i Sheffield förekom flera överträdelser av gränsvärdena avseende stoftutsläpp som gäller för likströmsljusbågsugnens extraktionssystem. Samarbetet med Storbritanniens miljöbyrå för att minska våra utsläpp har fortsatt under 2008 och en förbättring noterades under det fjärde kvartalet.

Anläggningen Meadowhall i Storbritannien har rapporterat flera incidenter ifråga om utsläpp av metaller i lokala vattendrag. Miljöbyrån fick information vid varje händelse. Inga miljökador rapporterades som en

Outokumpu bekämpar klimatförändringarna – tävling om fem miljoner euro

Ett av målen för vårt temaår ansvarsfullt företagande 2008 var att bidra till att sänka de globala utsläppen av koldioxid.

Den 23 februari 2008 tillkännagav vi att vi skulle investera fem miljoner euro i en miljöfråga som skulle avgöras genom en tävling som täcker hela koncernen. Det främsta kriteriet för tävlingen var att föreslå nya och innovativa sätt att minska koldioxidutsläpp och att underlätta återvinningen av våra biprodukter för att undvika användandet av råmaterial inom och utanför Outokumpu. Tävlingsbidragen skulle innehålla förslag om nya arbetssätt, nyinvesteringar i utrustning eller forskningsförslag med tydligt angivna syften.

I slutet av september tog vi emot 12 förslag om att vi skulle använda videokonferenser för att minska resorna, investera i vindturbiner, göra produktionen energieffektivare och återvinna våra biprodukter. Pekka Erkkilä, vice verkställande direktör för General Stainless och ledamot i tävlingsjuryn, var nöjd med det intresse medarbetarna visat "Vårt övergripande mål att minska koldioxidutsläpp och öka återvinningen av våra biprodukter täcktes in av förslagen. Jag är nöjd med att våra medarbetares innovativa ansträngningar och vill uppmuntra alla att dela med sig av sådana kreativa förbättringsförslag – även efter temaåret."

För att kunna utse vinnaren begärde juryn in mer detaljerade investeringsförslag från sju förslag som valts ut under detta skede. Slutresultatet kommer att tillkännages i slutet av april 2009.

följd av dessa incidenter. En åtgärdsplan för att förbättra kvaliteten för utsläpp av spillvatten från anläggningen Meadowhall genomfördes under 2008.

I januari 2008 visade det sig att smörjmedel vid stånganläggningen i Richburg i USA hade läckt genom en spricka i golvet. Byggnadens grund har reparerats och den förorenade marken har förslats bort och ersatts. Bioreparation ansågs av en tredje part inte behövas. Ett andra smörjmedels spill som inträffade i juli vid samma anläggning har städats upp. Ett avsiktligt utsläpp av smörjmedel i ett dagvattenmagasin som nästan nådde grannfastigheten städades upp och åtgärder för att förhindra det vidtogs.



Läs mer om vår kamp mot klimatförändringar på sidorna 10–11.

Anläggnings-specifika mål

	MÅL FÖR 2008	RESULTAT
Vattenskydd	<p>Avesta: minska nitratutsläppen till vatten med 10 procent och uppnå 1 kg/ton som ett månadsgenomsnitt.</p> <p>Sheffield, stålverket: minska vattenförbrukningen med 5 procent jämfört med 2007.</p> <p>Degerfors: öka vattenfilterkapaciteten i varmvalsverket så att risken för oavsiktliga utsläpp minimeras.</p>	<p>Avesta: ej uppnått. Målet gäller även under 2009.</p> <p>Sheffield, stålverket: ej uppnått. Vattenförbrukningen har sänkts med 1,9 procent. Målet nåddes inte på grund av minskad produktionsnivå. Alla individuella åtgärder har slutförts.</p> <p>Degerfors: uppnått. Filterkapaciteten har ökats.</p>
Avfalls- hantering	<p>Torneå: minska mängden avfall till deponi med 10 procent per ton slutprodukt.</p> <p>Sheffield, stålverket: öka avfallet som återvinns så att mängden avfall till deponi minskar med 10 procent.</p> <p>Örnsköldsvik, rörverket: minska material till deponi med 10 procent.</p> <p>Sheffield, trådverket: generell minskning av avfall som skickas till deponi med 10 procent genom att finna fler möjligheter för att minska, återanvända eller återvinna material som för närvarande avlägsnas på detta vis.</p>	<p>Torneå: uppnått. Allt producerat stålslag kom till användning.</p> <p>Sheffield, stålverket: uppnått. Avfallet har minskat med 20 procent. Delvis på grund av lägre produktion.</p> <p>Örnsköldsvik, rörverket: ej uppnått. Analys av optimala framtida möjligheter för avfallsminskning kommer att ske under 2009.</p> <p>Sheffield, trådverket: delvis uppnått: minskning med 4,1 procent (3,68 ton).</p>
Luftskydd	<p>Torneå: öka användningen av stoftminskningsenheter till över 98 procent per månad.</p> <p>New Castle: sätta in en ny tvättare i en av produktionslinjerna.</p>	<p>Torneå: ej uppnått fullständigt. Målet för användningen uppnåddes under åtta månader.</p> <p>New Castle: uppnått. Stoftutsläpp från linjen har sjunkit till nästan noll.</p>
Markskydd	<p>Sheffield, stålverket: förbättra markskyddet genom installation av invallade förvaringstankar för vatten i slipanläggningens källare.</p>	<p>Sheffield, stålverket: uppnått. Ny tank och invallning har installerats.</p>
Material- användning	<p>Kemi, gruvan: återanvända 200 000 ton lågvärdig bergart från anrikningsanläggningen för att fylla igen strossarna i den underjordiska gruvan.</p> <p>Sheffield, stålverket: minska förbrukningen av hydraulolja med 10 procent (jämfört med 2007) med hjälp av ett program för att minska läckage. Bibehålla återvinningen av primärt stoft för att matcha stålverkets stoftproduktion.</p> <p>Torneå: producera över 120 000 ton stålslagsprodukter.</p>	<p>Kemi, gruvan: uppnått. 248 000 ton lågvärdig bergart och annan sten återanvändes.</p> <p>Sheffield, stålverket: uppnått. Konsumtionen av hydraulolja minskade med 16 procent.</p> <p>Torneå: ej uppnått, 75 300 ton producerades.</p>
Energi- effektivitet	<p>Avesta: minska elförbrukningen med 3 procent från 980 till 950 kWh per ton. Minska förbrukningen av LP-gas (LPG) med 3 procent från 66 till 64 kg per ton.</p> <p>Sheffield, stålverket: minska specifik energiförbrukning med 2 procent.</p> <p>Nyby, rörverket: minska total energiförbrukning med 2 procent.</p>	<p>Avesta: ej uppnått.</p> <p>Sheffield, stålverket: ej uppnått på grund av lägre produktion. Alla individuella åtgärder har slutförts.</p> <p>Nyby, rörverket: uppnått. Minskningen av energiförbrukning uppgick till 2,7 procent (4 269 MWh).</p>
Administra- tiva system	<p>Arbetet med att integrera administrativa system som uppfyller standarderna EN-14001, EN-9001 och BS-18001 och relevanta system för energihushållning till ett enda system för miljö, hälsa, säkerhet och kvalitet har inletts. Målet är att det ska kunna införas i minst en affärsenhet i slutet av 2008.</p>	<p>Ej uppnått, projektet fortsätter under 2009.</p>

MÅL FÖR 2009

Avesta: minska nitratutsläpp till vatten med 10 procent och uppnå 1 kg/ton som ett månadsgenomsnitt.

Wildwood: förbättra återvinning av avloppsvatten genom att återvända en del i betningsprocessen.

Avesta: komplett 3 000 tons återvinningstest för hydroxidslam.

Sheffield, stålverket: genom återvinning minska avfallet till deponi med 10 procent jämfört med 2008.

Örnsköldsvik, rörverket: analys av optimala framtida möjligheter för avfallsminskning kommer att ske under 2009.

Torneå: uppnå användning av enheter för stoftreducering som överstiger 98 procent per månad.

Sheffield, stålverket: färdigställa och installera extra lakvattenspump.

Kemi, gruvan: återanvända 250 000 ton lågvärdig bergart från anrikningsanläggningen i Kemi i den underjordiska gruvan.

Torneå: producera stålslagsprodukter som motsvarar 10 procent av stålproduktionen.

Sheffield, stålverket: utveckla en metod för att återföra slammet från filterpressen för stränggjutningens vattenrening till den elektroniska bägsvetsugnen och använda det som råvara.

Avesta: minska elförbrukningen med 3 procent från 980 till 950 kWh per ton. Minska förbrukningen av LP-gas (LPG) med 3 procent från 66 till 64 kg per ton.

Sheffield, stålverket: minska den specifika energiförbrukningen med 2 procent jämfört med 2007.

Richburg: minska elförbrukningen per miljon ton med 10 procent jämfört med 2008.

Arbetet med att integrera administrativa system som uppfyller standarderna EN-14001, EN-9001 och BS-18001 och relevanta system för energihushållning till ett enda system för miljö, hälsa, säkerhet och kvalitet har inletts. Målet är att implementeringen ska inledas under 2009.

Miljömål för hela koncernen

MÅL FÖR HELA KONCERNEN FÖR 2008

- Att minska avfall: minska avfall för deponi från anläggningarna med 10 procent per bearbetat ton och att minska icke klassificerat avfall (t.ex. plastmuggar och annat material som inte återvinns) från kontoren med 5 procent.
- Att sänka energiförbrukningen: för anläggningar med 2 procent per bearbetat ton och för kontor med 5 procent (t.ex. genom att lågenergilampor används och genom att belysning och datorer stängs av och inte står i standbyläge när de inte används).
- Att bidra till att minska globala koldioxidutsläpp (CO₂)
 - » Nya företagsbilar ska ha låga utsläpp (under 200 g CO₂/km).
 - » Outokumpu förespråkar tele-/videokonferenser istället för flygresor till och från möten, och vi kommer att ändra våra regler för resor.
 - » Outokumpu investerar 5 miljoner euro i ett miljömål som ska identifieras genom en koncernomfattande tävling.

RESULTAT INOM HELA KONCERNEN 2008

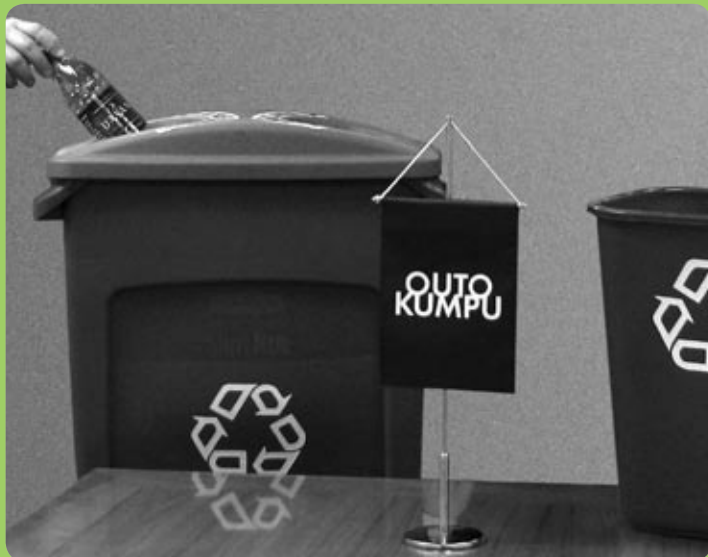
- Målet för energieffektivitet uppnåddes inte.
- Målet för materialeffektivitet uppnåddes. De största bidragen till denna framgång var att stålslag användes för landskapsutformning vid Tornio Works, en ökad användning av slagg i asfalt vid stålverket i Sheffield i Storbritannien (86 procent 2008), och Hydroflux-produkter som producerades med avfall från Avesta. Dessutom gav även insatserna vid Long Products i Richburg och Hot Plate i New Castle stora bidrag till utvecklingen.

MÅL FÖR HELA KONCERNEN FÖR 2009

- Ett rapporteringsverktyg för hela koncernen ska börja användas 2009.
- Energieffektivitet:
 - » En enhetlig plan för energieffektivitet ska finnas på plats vid alla produktionsanläggningar i slutet av 2009.
 - » Identifiering av de viktigaste investeringarna för energieffektivitet på koncernnivå till slutet av 2009 – baserat på anläggningsspecifika planer för energieffektivitet
 - » Minskning av specifik energiförbrukning per bearbetat ton med 2 procent – basår 2007.
- Materialeffektivitet:
 - » Minskning av andelen avfall som går till deponi per bearbetat ton – basår 2007 och ytterligare minskningar om 10 procent.
 - » Identifiering av de lämpligaste investeringarna för materialeffektivitet på koncernnivå till slutet av 2009 – baserat på anläggningsspecifika planer för energieffektivitet.

Case

STORT ENGAGEMANG FÖRTEMAÅRET I NEW CASTLE



Teamet för ansvarsfullt företagande i New Castle tror att ansträngningarna som gjorts för återvinning har lett till en verklig kulturförändring. De flesta medarbetarna uppskattar återvinningen och även entreprenörer har engagerats i arbetet.

Ett av Outokumpus mål för temaåret var att minska avfallet som skickas till deponi från anläggningarna med 10 procent per bearbetat ton och att minska icke klassificerade sopor från kontoren med 5 procent.

Medarbetarna vid Outokumpus New Castle-anläggning i Indiana i USA inspirerades av målen för temaåret 2008 och beslöt att själva ta initiativ till återvinning. Ett team som skulle hantera ansvarsfullt företagande skapades. Det bestod av Tim Linegar, Doug Zimmerman, Ryan Gross och Tom McKee. Eftersom praktiskt taget allt avfall tidigare skickats till deponi satte teamet upp målet att minska soporna med 10 procent.

För att få fram information om utvecklingen antogs en systematisk metod för att mäta avfallet. En anslagstavla som byggde på Outokumpus Production Excellence-program sattes upp i anläggningen så att alla kunde se hur det gemensamma återvinningsarbetet utvecklades. I slutet av december hade nivån för vanligt avfall fallit med 5,74 procent per kategori, vilket var en minskning med 6,79 procent per kubikmeter jämfört med 2007 – något lägre än målsättningen.

Återvinningen försvårades dock av att New Castle genomgått en expansionsfas. Förpackningsmaterial från leveranser av ny utrustning och flera komponenter från de gamla maskinerna kunde inte återvinnas, vilket medförde mycket avfall. Därför speglade inte resultaten den minskning som uppnåddes i kontoren respektive i hela anläggningen. En extra utmaning var att arbetsstyrkan omfattade 75 extra medarbetare som var anställda av entreprenörer. Teamet befarade därför att avfallet skulle öka.



New Castles team för ansvarsfullt företagande består av (från vänster) Doug Immerman, Tim Linegar, Tom McKee och Ryan Gross.

Glädjande nog engagerade sig även entreprenörerna i återvinningen och avfallet ökade bara marginellt.

”Vi försöker fortfarande ändra på och förstå koncepten bakom återvinning här”, säger Tim. ”Eftersom myndigheterna inte har gjort återvinning obligatorisk, har det varit svårt att samarbeta med säljare, men vi har lyckats hitta några som vill hjälpa oss med återvinningen. Vi har till och med lyckats komma upp i en återvinningsandel på 100 procent för damm från blästring och sand från produktionen av rostfritt stål.”

Trots vissa svårigheter tycker Tim att de har lyckats åstadkomma ”en hel del!”. Numera kan anläggningen sälja sitt återvunna material till andra företag och en del av vinsten från återvinningen har donerats till ett lokalt soppkök. Det faktum att pengarna kommer att användas för ett gott syfte har fungerat som inspiration för att fortsätta med återvinningen.

Enligt New Castles team för ansvarsfullt företagande har arbetet med återvinningen medfört en ändring av företagskulturen och majoriteten av medarbetarna är nu positiva till återvinningsarbetet. Teamets engagemang för återvinningen är stort och de hoppas att de i framtiden kommer att få se en minskning av soporna.

Återvinning i New Castle

- Avfallet har minskat med 5,74 procent per kategori, en minskning med 6,79 procent per kubikmeter för 2008 jämfört med 2007.
- Bland sådant som återvinns finns: träskrot, smörjmedel, blästringmaterial, valshud, kontorspapper, plastflaskor, aluminiumburkar och kartong.

MATERIALBALANS

	2008	2007	2006
Använt material, ton			
Återvunnet stål	1 367 858	1 480 332	1 797 000
Återvunna metaller	97 463	105 480	91 923
Ferrokrom	265 412	282 001	354 987
Nickellegeringar	100 654	105 697	130 829
Andra legeringar	86 564	100 274	103 084
Tillsatser, ton			
Slaggbildare	227 302	237 454	264 711
Stålverkens processgaser	179 851	181 048	241 349
Köpt betningssyra	13 220	11 322	23 286
Material för förhindrande av föroreningar	27 216	17 365	16 700
Förpackningsmaterial använt till slutprodukter	14 885	11 797	14 200
Energi, miljoner GJ			
Elektricitet	9,9	10,5	11,3
Propan	4,5	4,4	5,1
Koloxidgas	1,4	1,7	1,9
Naturgas	0,7	0,6	0,9
Lätt och tung brännolja	0,8	1,4	1,9
Produktion, ton			
Stålämnen	1 650 068	1 718 704	2 079 000
Utsläpp till luft, ton			
Koldioxid	871 000	932 000	1 050 000
Kväveoxider	1 925	1 653	1 942
Svaveloxider	277	451	736
Stoft	216	265	276
Ozonutarmande ämnen	19	20	14
Utsläpp till vatten, ton			
Metaller (Cr, Ni, Mo, Zn)	15,5	17,2	18,6
Nitrater	578	575	600
Farligt avfall, ton			
Oljigt slam till behandling	4 978	4 834	5 800
Hydroxidslam till deponering	49 646	44 967	53 000
Stoft från stålproduktion till återvinning	37 240	39 000	42 000
Avfall och biprodukter, ton			
Slagg, totalt	593 777	547 620	624 000
Slagg, utnyttjat	443 517	220 000	223 000

Luftutsläpp

Stoftutsläpp har traditionellt varit de största utsläppen inom stålindustrin. Outokumpus huvudsakliga partikelutsläpp härrör från stålverken i Torneå, Avesta och Sheffield och från varmvalsverket i New Castle. Under senare år har dock koncernens totala stoftutsläpp sjunkit trots att produktionsnivån stigit.

Sedan början av 2007 har ett system för kontinuerlig mätning av utsläpp använts vid stålverket i Torneå för att övervaka utsläpp av stoftpartiklar. Eftersom den kontinuerliga mättekniken erbjuder utsläppsdata på daglig basis, kan eventuella filterläckage upptäckas snabbare och reparationer utföras direkt.

Stoftutsläppen från företagets verksamhet innehåller vanligtvis en del metall (till exempel järn, krom och nickel), som förekommer i ofarlig form. Krom förekommer till exempel vanligtvis i sin trevärdiga och inte i sin farliga sexvärdiga form. Under de senaste åren har Outokumpu bidragit till ett antal studier som undersöker metallutsläppens effekter på miljön och människors hälsa.

Även kväveoxidutsläppen har varit låga. Dessa minskningar har uppnåtts genom investeringar i ny teknik och en anläggning för dämpning av kväveoxid. Produktionsanläggningar i Torneå, Avesta och Nyby använder sig av den modernaste brännartekniken och tekniken selektiv katalytisk reduktion (SCR) används i vissa specifika processer för att minimera utsläppen.

I september 2008 invigde verket i New Castle en toppmodern tvätare som arbetar i sex steg och som bland annat tar hand om syraångor, ph-justering och scr.

Case

FARLIG KOLOXID OMVANDLAS TILL ANVÄNDBAR ENERGI I TORNEÅ



En bild från insidan av gasklockan för koloxid.



Gasklockan för koloxid i Torneå.

Ett av målen för Outokumpus temaår var att förbättra koncernens energieffektivitet. Ett sätt att sänka vår energiförbrukning är att använda mer koloxidgas (CO), en biprodukt vid ferrokromproduktion, som energikälla.

En gasklocka byggdes och togs i bruk i september 2008 för att vi ska kunna använda biprodukten från vår ferrokromproduktion i Torneå i Finland. Till en sammanlagd kostnad om sju miljoner euro utgör gasklockan en stor miljöinvestering. Koncernens miljöinvesteringar uppgick under 2008 till 18 miljoner euro. Eftersom vi nu kan använda en större del av koloxidgasen i vår produktion som bränsle, förbättrar gasklockan vår energieffektivitet och minskar därmed utsläppen av koldioxid.

Koloxiden som uppkommer i ferrokromproduktionen kan användas för att ge bränsle i senare delar av vår produktionskedja, som de närbelägna varm- och kallvalsningsverken. Överskottskoloxid används även av kraftverket Tornion Voima som ligger vid vår anläggning. Under 2008 producerade vi 1,4 miljoner gigajoule (GJ) koloxid. Innan vi byggde gasklockan, kunde vi på grund av produktionsavbrott inte använda all koloxid vi producerade. När avbrotten inträffade måste vi bränna koloxiden och släppa ut den i miljön som koldioxid eftersom koloxid är farligt för människors hälsa. Eftersom den nya gasklockan kan förvara överskottsgas när den inte direkt kan levereras till enheter som befinner sig längre ned i produktionskedjan,

fungerar den som en buffert vid korta produktionsavbrott. Enligt Anne Kärki, som är energichef vid vår anläggning i Torneå, ger gasklockan flexibilitet åt vår produktion i Torneå och leder till att utnyttjandegraden ökar. " Dessutom stabiliserar gasklockan gastrycket. Det förbättrar både kvalitet och säkerhet," säger hon. "Koldioxidutsläppen som uppstår på grund av de cirka 300 000 ton koloxid vi producerar fortsätter, men eftersom koloxiden används som bränsle i senare led av produktionsprocessen innebär det att koldioxidutsläpp kopplade till köp och användning av andra bränslesorter undviks."

Gasklockan av stål är 41 meter hög och 35 meter bred. Den har en maximal kapacitet om 20 000 kubikmeter, vilket motsvarar en timmes gasproduktion. Den nya gasklockan för koloxid har möjliggjort en sammanlagd energibesparing om 324 000 GJ. Den sammanlagda koloxidgasen som användes motsvarar 1,4 miljoner GJ energi under 2008. Genom att använda gasklockan i produktionsprocessen har vi därmed uppnått en årlig minskning av koldioxidutsläppen om cirka 20 000 ton i Torneå. 2008 uppgick koncernens totala koldioxidutsläpp till 871 000 ton.

VATTENUTTAG OCH UTSLÄPP AV VATTEN

	2008	2007	2006
Vattenuttag per källa			
Ytvatten, miljoner m ³	19,3	20,3	25,9
Kommunalt vatten, miljoner m ³	1,1	1,1	1,2
Utsläpp av vatten efter typ och destination			
Utsläpp av kylvatten, miljoner m ³	11,5	10,6	16,4
Utsläpp av avloppsvatten, miljoner m ³	7,8	8,6	7,2
Metallutsläpp till vatten, ton	15,5	17,2	18,6
Kväve i nitrat, ton	578	574	600

Genom att utnyttja värmen från ugnarna för värmeåtervinning vid Torneå och Avesta sänker vi inte bara energiförbrukningen, utan medverkar dessutom till en motsvarande effekt på anläggningarnas utsläpp av kväveoxid, koldioxid och svaveloxid – utsläppen av dessa skulle annars komma från förbränt bränsle för värmealstring och undviks på detta vis. Generellt sett har åtgärder som genomförts för att öka energieffektiviteten till exempel minskat specifika koldioxidutsläpp.

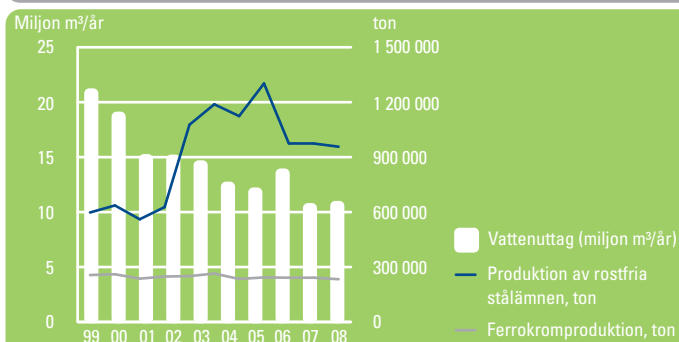
Utsläppens inverkan på den lokala luftkvaliteten i närheten av Outokumpus större produktionsanläggningar studeras regelbundet av koncernen. I Avesta har mätningar av kvicksilverutsläpp från stålverket utförts och redovisats för myndigheterna.

I Finland visar resultaten från en studie av mossar som genomförs med femårsintervall av det finska skogsforskningsinstitutet METLA, tydligt att mängden metall som burits med av svävande partiklar har sjunkit under de senaste tio åren. Krominnehållet i mossar runt Torneå har minskat och det område som påverkas av krom har krympt.

BIPRODUKTER

Ett av de viktigaste sätten att minska det avfall som stålindustrin genererar är att förändra stålverksprocesserna så att slagg kan omvandlas till biprodukter. Outokumpu har investerat flera miljoner euro för att utveckla slaggbaserade produkter. Däribland en investering på en miljon euro under 2005 i en automatisk analysanordning för stålslagg för Torneå som ska bidra till att nya slaggprodukter uppfyller nödvändiga miljömässiga och tekniska krav. En följd är att allt fler slaggprodukter från tillverkningen av rostfritt stål säljs och används i Finland, Storbritannien och Sverige för varje år. Materialet används huvudsakligen som byggnadsmaterial. Under 2008 såldes cirka 75 300 ton slagg från rostfritt stål och 320 000 ton ferrokromslagg från Torneå. Resten av slaggen från rostfritt stål användes som byggnadsmaterial vid anläggningen. Två av stålslaggsprodukterna från Torneå har redan tilldelats CE-certifikat, en garanti för att produkten uppfyller grundkraven i EU:s lagstiftning om hälsa, säkerhet och miljöskydd. Över 86 procent av all slagg som produceras i stålverket i Sheffield används som

VATTENUTTAG I TORNEÅ



tillsats i asfalt, som sedan används vid anläggningsarbeten för vägar. Vägar som byggs med hjälp av rostfritt stål anses vara säkrare för föraren eftersom deras yta erbjuder ett bättre grepp vid inbromsning vid vått väglag. I Avesta finns en väg där slagg använts som konstruktionsmaterial.

I Avesta, Nyby och Degerfors bedrivs ett projekt för att hitta fler användningsområden för hydroxidfluss, för att på så vis undvika att det går till deponi.

Torneå deltar i UUMA, ett nationellt gemensamt projekt som inleddes 2006, där myndigheter och företag gemensamt ska utveckla användningsområden för biprodukter i Finland. UUMA finansieras av finska miljödepartementet.

Stålverket i Sheffield har fått licens av Storbritanniens miljöbyrå som ackrediterad bearbetare av förpackningsavfall, en viktig del i Storbritanniens arbete för förpacknings- och avfallsreducering. Avfall från förpackningar som genereras i Sheffield återvinns och används i produktionen av nya förpackningsmaterial.

Socialt ansvar

OUTOKUMPUS mål är att bli den obestridda ledaren inom rostfritt stål och ansvarsfullt företagande. Inom området socialt ansvar avser vi att bli den obestridda ledaren genom att arbeta hårt med att erbjuda en bra arbetsplats och vara en viktig och synliga aktör i de lokala samhällen där vi är verksamma.

Våra etiska principer, vår policy avseende ansvarsfullt företagande och vår uppförandekod definierar tydligt den inställning till socialt ansvar som råder hos oss: medarbetare ska behandlas jämlikt och rättvist oavsett etniskt ursprung, nationalitet, religion, politiska åsikter, kön, sexuell läggning eller ålder. Outokumpu motsätter sig tvångsarbete och barnarbete och fördömer alla sorters korruption och mutor. Grunden för Outokumpus HR-policy är vår starka övertygelse att vår framgång bygger på vår viktigaste tillgång – våra medarbetare.

Förutom vårt ordinarie utvecklingsarbete 2008, arbetade vi under året med de mål som ingick i vårt temaår ansvarsfullt företagande. I fråga om socialt ansvar var våra mål att minska skadorna med en tredjedel och att förbättra våra medarbetares välbefinnande. Aktivt ledarskap och utveckling av våra talanger, stöd för den nya kommersiella organisationen och human resources SAP-projekt prioriterades på HR-avdelningen. I slutet av året genomfördes en ny och enklare version av medarbetarundersökningen O'People för att se om våra insatser för att förbättra medarbetarnas välbefinnande hade burit frukt.

Den globala finansiella krisen påverkade både Outokumpu och våra medarbetare. Tyvärr kunde personalneddragningar inte undvikas. Förhandlingar om uppsägning av 450 medarbetare i våra svenska enheter och 350 medarbetare på våra globala huvudkontorsfunktioner inleddes i december. I Torneå kunde vi, tack vare besparingar som uppnåddes genom kortsiktiga åtgärder, undvika temporära permitteringar i december.

Eftersom den svaga efterfrågan på rostfritt stål fortsatte tvingades vi

dock i februari 2009 tillkännage ett antal åtgärder. Med förhandlingarna i december inräknade, var det frågan om cirka 2 300 temporära permitteringar och en minskning med 700 arbetstillfällen som förhandlades fram med representanter för de anställda.

ALLA FÖRTJÄNAR EN SÄKER ARBETSMILJÖ

Outokumpu strävar efter att erbjuda alla medarbetare en säker och sund arbetsmiljö. Koncernen tar även ansvar för entreprenörers och leverantörers säkerhet när de arbetar på Outokumpus produktionsanläggningar och i andra anläggningar som hör till koncernen. Utvecklingen av arbetsmiljöskyddet övervakas inom koncernen genom regelbundna rapporter till ledningsgrupperna och motsvarande organ i hela koncernen. De inleder alltid sina möten med en säkerhetsgenomgång.

En ny arbetsskyddskommitté, som består av säkerhetsexperten från koncernens olika affärsenheter och ledningsgrupper, bildades och höll sitt första möte i september. Kommittén kommer att sammanträda en gång per kvartal.

Företaget DuPont Safety Resources genomförde en utvärdering av säkerheten i september och oktober. Arton anläggningar besöktes och en undersökning av hur säkerheten uppfattas genomfördes bland våra medarbetare via intranätet. Slutrapporten mottogs i november.

Torneås första hjälpen-team vann en finsk tävling. I tävlingen testades första hjälpen-team från finska arbetsplatser på sina kunskaper.

Riskmedvetande och förebyggande av skador

Under koncernens temaår arbetsskydd 2005, var målet att minska skadefrekvensen så att den understeg fem skador per en miljon arbetade timmar år 2009. Målet för 2008 års temaår för ansvarsfullt företagande var att minska skadorna med en tredjedel, det vill säga till 8 skador per miljon arbetade timmar eller lägre. Den faktiska frekvensen för 2008 var 9 skador per miljon arbetade timmar. I siffran ingår våra entreprenörer. Även om vi inte nådde temaårets mål, är det en förbättring jämfört med 2007 (11 skador per en miljon arbetade timmar). Sjukfrånvarodagar orsakade av skador uppgick till 160 dagar per en miljon arbetade timmar. Sammanlagt inträffade 160 individuella skador som medförde förlust av arbetstid 2008, och ingen av dem var dödlig. Under 2007 var EU-genomsnittet för medlemsföretag i internationella järn- och stålindustriet World Steel Association (tidigare IISI) 7,7 per en miljon arbetade timmar. Alla arbetsrelaterade skador som gör en medarbetare eller en entreprenörs medarbetare, oförmögen att återgå till arbetet under nästa schemalagda arbetsdag anses vara förlorad arbetstid orsakad av skada. Förlusttid orsakad av skada som inträffar inom koncernen rapporteras i enlighet med de definitioner som tillämpas av World Steel Association. Tidigare kallade vi skador för olyckor, men från och med i år följer vi den terminologi som tillämpas World Steel Association.

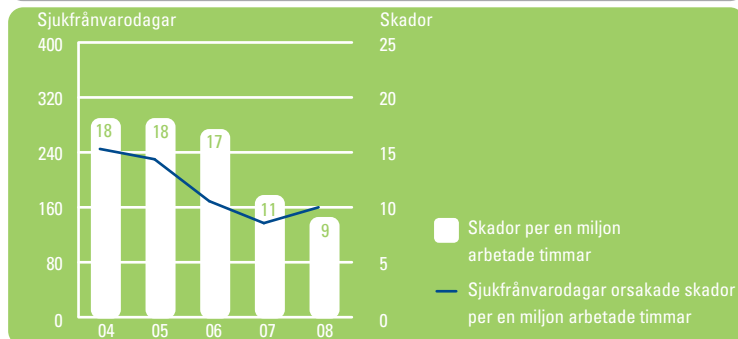
Siffrorna som rapporterats inkluderar skador som drabbat Outokumpus egna medarbetare och personer anställda av entreprenörer. Outokumpus medarbetare uppmanas att rapportera

NYCKELTAL

	2008	2007	2006
Omsättning per anställd, miljoner euro	0,6	0,8	0,7
Bonusar som andel av totala lönekostnader, %	4,9	5,6	4,2
Utbildningskostnader som andel av totala kostnader, %	1,4	1,4	1,1
Utbildningsdagar per anställd	2,8	3,3	2,9
Arbetsdagar förlorade på grund av strejker	4	1 235	15
Personalomsättning, %	7,0	6,1	10,1

SKADOR

(MEDARBETARE OCH ENTREPRENÖRER)



alla farliga situationer som uppstår på arbetsplatsen. 2008 togs 2 521 rapporter emot (2007: 4 480 och 2006: 3 478).

Safety Log, som är ett koncernövergripande arbetsmiljösystem för insamling och hantering av data, lanserades i januari 2008 på alla Outokumpus affärsenheter och servicecenter samt på vårt huvudkontor. Säljbolagen anslöts till systemet i början av 2009. Detta verktyg innebär att vi kan övervaka vår säkerhetsstatus i realtid och även jämföra rapporter och data från alla koncernens enheter. Tidigare hade Outokumpu flera olika system för att registrera arbetsskador och för sammanställning av statistik. Safety Log baseras på internationella

standarder som tagits fram av den Internationella arbetsorganisationen (ILO) och den Internationella standardiseringsorganisationen (ISO).

Att hålla sig frisk på arbetet

Den företagshälsovård som erbjuds på arbetsplatserna följer nationell lagstiftning och lokala behov. Aktiviteter fokuserar på att förbättra arbetsmiljön och medarbetarnas hälsa följs upp genom ett antal hälsokontroller och konditionstester. Mätningar av arbetsmiljön utförs vid koncernens anläggningar för att kontrollera exponeringen mot exempelvis buller och damm. Frågor relaterade till arbetsmiljön undersöks även genom gemensamma forskningsprojekt som

MEDARBETARE PER LAND

31.12.	2008	2007	2006
Europa			
Sverige	3 211	3 070	3 061
Finland	2 798	2 759	2 802
Storbritannien	717	862	845
Italien	340	141	138
Nederländerna	260	253	233
Tyskland	214	194	216
Övriga europeiska länder	388	321	379
	7 928	7 600	7 673
Nordamerika			
USA	403	394	388
Kanada	38	34	33
	441	428	421
Asien	72	51	35
Australien	25	25	26
Afrika	5	5	5
Hela koncernen	8 471	8 108	8 159

Motsvarande heltid

sker i samarbete med universitet och specialister.

2008 gick i genomsnitt 5,6 procent av arbetstiden förlorad (jämfört med 6,2 procent 2007) för våra medarbetare på grund av sjukdom eller skador. Sammanlagt fem yrkesrelaterade sjukdomar diagnostiserades under året (2007: fyra fall). AIDS-medvetenhet hanteras hos Outokumpu som en del av den rådgivning för en hälsosam livsstil som erbjuds av vår sjukvårdspersonal. Samhällen i närheten av våra anläggningar har inte drabbats av HIV-infektioner i en utsträckning som gett oss anledning att anordna mer omfattande kampanjer.

MEDARBETARNA KAN GÖRA SIG HÖRDA

För att våra medarbetare ska bli mer motiverade och känna större glädje i arbetet, är det viktigt att vi lyssnar och att frågor diskuteras öppet.

2008 genomfördes medarbetarundersökningen O'People för fjärde gången. Syftet är att förstå våra medarbetares behov. Vi vill främja personlig utveckling och utveckla arbetsplatsen.

Ett av målen som sattes upp för temaåret för ansvarsfullt företagande var att förbättra välbefinnandet på arbetsplatsen. Det är vår uppfattning att O'People-indexet och svarsfrekvensen är lämpliga metoder för att mäta individers välbefinnande.

Case

UTVECKLA INNOVATIV ANVÄNDNING AV ROSTFRITT STÅL



En nyutvecklad spårvagn av rostfritt stål för stadstrafik.



Foto med tillstånd från Siemens.

”Vi har som mål att öka medvetenheten att nytt hållbart rostfritt stål kan minska miljöbelastningen för moderna spårvagnar”, säger Tero Taulavuori (vänster). Tero och Jukka Säynäjäkangas arbetar hos Outokumpu med INSAPTRANS-projektet.

Outokumpu stödjer ökade kunskaper inom stål och närliggande teknologi. Våra intressegrupper anser att forskning och utveckling är viktiga verktyg för att hitta innovativa lösningar i kampen mot klimatförändringarna och för att skapa nya tillämpningsområden för rostfritt stål.

Vi har som mål att utveckla både lättviktsstrukturer och nya mer hållbara sorters stål och alltmer miljövänliga produktionsmetoder. I vår strävan efter innovativa lösningar med rostfritt stål deltog vi i ”Innovative Stainless Steel Applications in Transport Vehicles” (INSAPTRANS). Det är ett europeiskt samarbetsprojekt som strävar efter att öka användningen av rostfritt stål i fordon som används för kollektivtrafik. Grunden för projektet var tidigare gemensamma forskningsprojekt som finansierats av Europeiska Unionens forskningsfond för kol och stål.

VTT Technical Research Center of Finland koordinerade INSAPTRANS-projektet och bland deras partners finns flera europeiska forskningsinstitut och företag inom branschen. Projektet lanserades i juli 2007 och avslutades i slutet av 2008. Som en del av projektet togs en manual för användande av rostfritt stål inom transport fram och resultaten presenterades för branschexperter under ett antal seminarier. För att nå ut till en bredare publik publicerades resultaten även av EuroInox, en europeisk organisation för marknadsutveckling av rostfritt stål. Det finns flera fördelar med att

använda rostfritt stål inom kollektivtrafik. Eftersom rostfritt stål innebär en minskning av fordonsvikten, blir bränsleförbrukningen och därför även koldioxidutsläppen lägre. Det faktiska värdet för utsläpp av koldioxid beror på många faktorer, men om vikten på en buss minskas med 1 000 kg innebär det att bränsleförbrukningen minskar med cirka två liter per 100 kilometer. Det innebär att ett sådant fordon är mer hållbart ur ett miljöperspektiv, men även att dess kostnader över hela livscykeln blir lägre. Genom att använda rostfritt stål kan man öka motståndskraften mot krockar, förbättra säkerheten vid brand och, tack vare materialets korrosionshårdighet, dessutom minska underhållskostnaderna.

Investeringar i kollektivtrafiken ökar på grund av den allt större överbelastningen på vägarna. Efterfrågan på lättare former av rältransport är stor i Kina, Indien och inom EU. Rälstrafik anses i allt större utsträckning vara ett praktiskt alternativ till flygtransport. Rostfritt stål används mycket i både bussar och tåg.

INSAPTRANS-projektet är ett bra exempel på hur Outokumpu använder forskningsresultat och utvecklingsarbete som utförts i samarbete med andra instanser till nya hållbara lösningar som är attraktiva för slutanvändare som verkar inom expansiva segment.

Outokumpu betonar vikten av ständig utveckling och utbildning av medarbetarna.

Under våren 2008 sattes ett koncernomfattande mål att öka den genomsnittliga O'People-poängen med 10 procent. Vi hoppades särskilt att undersökningen skulle visa på högre motivation, bättre prestationer och en förbättrad dialog kring utveckling, tydligare uppskattning av väl utfört arbete och bättre kunskap om våra kunder och deras verksamheter.

2008 års enklare version av O'People var en uppföljning av 2007 års undersökning, för att bedöma om åtgärderna som vidtagits 2008 för att förbättra välbefinnandet varit framgångsrika. 2007 års undersökning kartlade också hur väl våra ledarskapsprinciper förankrats.

Resultaten visade en förbättring i fråga om poängen i varje kategori och det sammanlagda O'People-indexet för 2008 var 621 (2007: 595). Det är en förbättring på 4,3 procent, men vi nådde inte vårt mål som var en ökning med 10 procent.

Svarsfrekvensen 2008 var 75,5 procent, en förbättring med 11,5 procent jämfört med 2007.

Alla chefer med minst sex medarbetare som besvarade enkäten tilldelades poäng mellan 0 och 100 baserade på koncernens ledarskapsindex. Åtgärder vidtogs för att förbättra ledarskapsförmågan hos alla chefer med poäng lägre än 50. 2008 deltog

22 chefer på mellannivå i ett program för träning av ledaregenskaper som bestod av tre moduler. Ledarskapsindexet förbättrades till 63 poäng under 2008 (2007: 53).

Ett annat koncernmål var att 20 procent av Outokumpus medarbetare skulle delta i projekt för arbetsrotation under 2008. Arbetsrotationen hamnade en procent under vårt mål.

Medarbetarsamtal för alla

Målet för 2008 var att alla skulle ha ett medarbetarsamtal. Inte riktigt alla koncernens medarbetare deltog i ett medarbetarsamtal, vilket innebar att vi inte nådde målet. I samtalet diskuteras medarbetarens prestation under det senaste året och nya mål sätts upp för det kommande året. Även medarbetarnas kompetens och utvecklingsbehov diskuteras.

Samarbete mellan ledning och medarbetare

Outokumpus personalforum är en gemensam rådgivande arbetsgrupp som också erbjuder en informationskanal mellan koncernens medarbetare och ledningen. Forumet bildades 1994 som en följd av direktiv om europeiska företagsråd. Forumet rymmer 21 medarbetarrepresentanter från vår europeiska verksamhet, medarbetare som representerar HR-avdelningen

och ledningen. Vårt personalforum sammanträder vanligtvis en gång per år. 2008 års möte – det 17:e årliga mötet – hölls i i Cremona i Italien och ämnet var den pågående processen med att förändra vår företagskultur och hur vi arbetar som ett företag.

Personalforumet utser en arbetskommitté som har ansvaret för det pågående samarbetet mellan medarbetarna och ledningen. Under 2008 höll kommittén sju sammanträden med medlemmar ur ledningen, inklusive vd.

MÅNGFALD OCH JÄMSTÄLLDHET

Outokumpus etiska principer kräver att varje individ ska behandlas jämlikt. Diskriminering och intolerans accepteras inte. Koncernen följer internationella arbetsmarknadsavtal och fördömer tvångsarbete och barnarbete. Vi ställer oss bakom de tio principerna i FN:s Global Compact baserat på internationella överenskommelser om mänskliga rättigheter, kamp mot korruption, överenskommelser av internationella arbetsorganisationen (ILO), rättigheter på arbetsplatsen och uthållig utveckling. Vår medverkan i FN-initiativet bekräftades i januari 2009.

Statistik rörande andelen kvinnor på olika nivåer inom koncernen har

inte samlats in systematiskt. Den totala procentandelen kvinnor av koncernens medarbetare uppgår till 18,8 och det är vår ambition att öka andelen. Tre ledamöter av Outokumpus styrelse är kvinnor. 35 av Outokumpus nyckelpersoner är kvinnor.

Sociala mål för koncernen

MÅL FÖR 2008	RESULTAT	MÅL FÖR 2009
Utveckla intern datainsamling; Human Resources SAP.	Uppnått. Human Resources började använda SAP globalt i koncernen i januari 2009.	Ytterligare utveckling av HR SAP för att täcka in fler GRI-indikatorer för sociala resultat.
Arbetsrotation för 20 procent av medarbetarna som ingår i vår ledarskapsreserv. Denna består av medarbetare med hög potential och medarbetare med viktiga befattningar.	Nästan uppnått. Målet nåddes till 99 procent av affärsenheter och koncernfunktioner. På grund av organisationsförändringar som ökade arbetsrotationen kraftigt i den kommersiella organisationen är exakta resultat inte tillgängliga. Den verkliga procentsatsen är troligen högre än den inrapporterade.	Arbetsrotation för 20 procent av medarbetarna i vår ledarskapsreserv. Arbetsrotation ska rapporteras på alla nivåer inom koncernen.
Medarbetarsamtal för alla.	Nästan uppnått. 2008 omfattade medarbetarsamtalen även produktionspersonal. I affärsenheterna deltog 89 procent av produktionsmedarbetarna och 94 procent av kontorsmedarbetarna. I koncernfunktionerna deltog 94 procent. Ändringar i den kommersiella organisationen och beslutet att lägga ned Sheffield Special Strip påverkade antalet medarbetarsamtal under 2008.	Medarbetarsamtal för alla.
Fokusera på leverantörskedjan.	Uppnått. Verktyg för hållbar hantering av leverantörskedjan lanserat.	Verktyget ska börja användas.
MÅL FÖR TEMAÅRET	RESULTAT	MÅL FÖR 2009
Minskning av antalet skador med en tredjedel (dvs till 8 per en miljon arbetade timmar).	Ej uppnått. Skadefrekvensen var 9 per en miljon arbetade timmar.	Minska skadefrekvensen till under 5 per en miljon arbetade timmar.
Förbättra välbefinnandet (Öka O'People-poängen med 10 procent; till cirka 660)	Ej uppnått. O'People-poängställningen var 621 (2007: 595), en förbättring med 4,4 procent.	Mål sätts upp under våren 2009.

OUTOKUMPU OYJ

**Koncernledning
Rietomtevägen 7 B
Postbox 140
02201 ESBO
FINLAND**

**Tel. +358 9 4211
Fax +358 9 421 3888
corporate.comms@
outokumpu.com
www.outokumpu.com**

DESIGN OCH PRODUKTION

Miltton Oy

FOTO

Tomi Parkkonen (omslag och s. 1 och 3)
Outokumpu (s. 16, 18 och 22)
Siemens (s. 22)

TRYCK

Libris Oy

PAPPER

Invercote Albato 290 g/m² (omslag)
Edixion Offset 120 g/m² (s. 1–24)



Tillverkat av papper, som har beviljats europeiska miljömärket | reg.nr FI/11/1.

OBS

Detta är en förkortad version av den fullständiga rapporten. De fullständiga dokumenten Outokumpu Annual Report 2008 samt Outokumpu and our environment 2008 finns tillgängliga på engelska och finska på Outokumpus hemsida www.outokumpu.com. Skulle du istället önska få materialet i tryckt form eller pressmeddelanden via e-post, vänligen kontakta Corporate Communications, e-post: corporate.comms@outokumpu.com

www.outokumpu.com

OUTO KUMPU

Outokumpu är ett världsledande företag inom rostfritt stål. Vår vision är att bli den obestridda ledaren inom rostfritt, med framgången baserad på Operational Excellence. Vårt rostfria stål och våra tjänster används världen över av kunder inom många olika industrier. Rostfritt stål är helt återvinningsbart, underhållsfritt och dessutom både starkt och hållfast. Ett material för att bygga en hållbar framtid.